



# Sociāli ekonomisko faktoru ietekme uz cilvēku ar invaliditāti nodarbinātību

*Ph.D. Zaiga Oborenko*, LZA LMZN zinātniskā sekretāre; ISMA asoc. profesore

*Dr.habil.oec. Baiba Rivža*, LZA akadēmiķe, valsts emeritētā zinātniece, LZA ģenerālsektretāre, LLU profesore

*Dr. habil. sc. ing. Pēteris Rivža*. LLU profesors, vadošais pētnieks

*Dr.oec. Marga Živitere*, valsts emeritētā zinātniece, ISMA profesore, VeA vadošā pētniece

Rīga, 30.06.2022

# Pētījuma aktualitāte

- ES nodarbinātības vadlīnijās (2020) iekļauta personu ar invaliditāti vienlīdzīgu nodarbinātības iespēju sekmēšana, lai pilnībā izmantotu šīs iedzīvotāju grupas potenciālu ekonomikas izaugsmē.
- Nacionālajā attīstības plānā 2021.–2027. gadam (NAP2027) ir norādīts uz nenodarbināto personu ar invaliditāti darbaspēka potenciālu un nepieciešamību veidot iekļaujošu darba tirgu
- Darba tirgū Latvijā 2020. gadā bija nodarbināti 27.2% pilngadīgo ar invaliditāti, no tiem 45.9% personu ar invaliditāti darbaspējas vecumā, kamēr nodarbinātības līmenis valstī 71.6% (vecuma grupa 15–64 gadi) (CSP, b.g.; VSAA, b.g.).
- Cilvēki ar invaliditāti ir daudz lielākā mērā pakļauti nabadzības riskam, ja viņi ir ārpus darba tirgus.
- Ņemot vērā Latvijas darba tirgus demogrāfisko struktūru, cilvēki ar invaliditāti ir nepietiekami izmantots darbaspēka resurss.

## **Pētījuma mērķis:**

- identificēt sociāli ekonomiskos faktorus, kuri ietekmē cilvēku ar invaliditāti nodarbinātību Latvijā un reģionos.

## **Uzdevumi:**

- 1) analizēt cilvēku ar invaliditāti nodarbinātības līmeni;
- 2) Apzināt galvenos sociāli ekonomiskos faktorus, kas ietekmē darba tirgu un reģionālās atšķirības;
- 2) izpētīt cilvēku ar invaliditāti bezdarba situāciju valstī un reģionos.

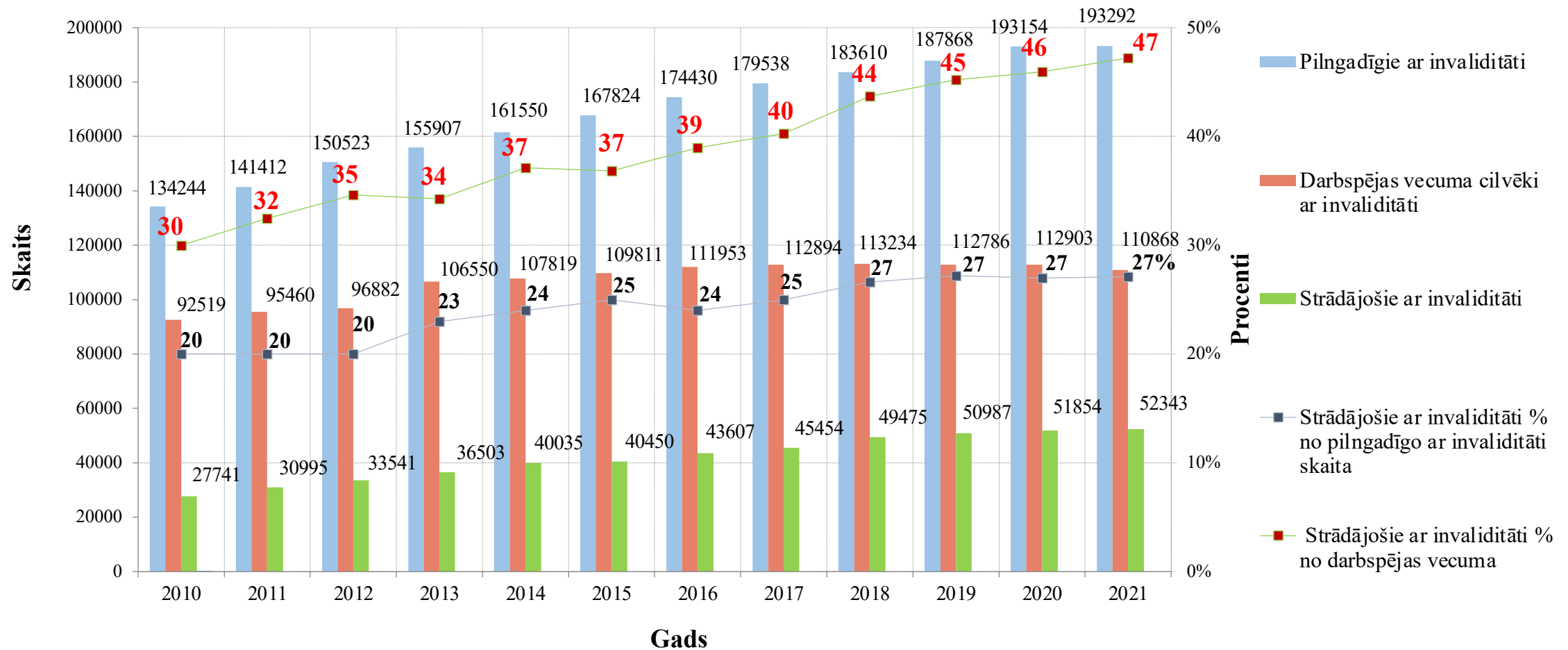
## **Hipotēze:**

- sociāli ekonomiskie faktori ietekmē personu ar invaliditāti nodarbinātību.

## **Pētījuma metodes:**

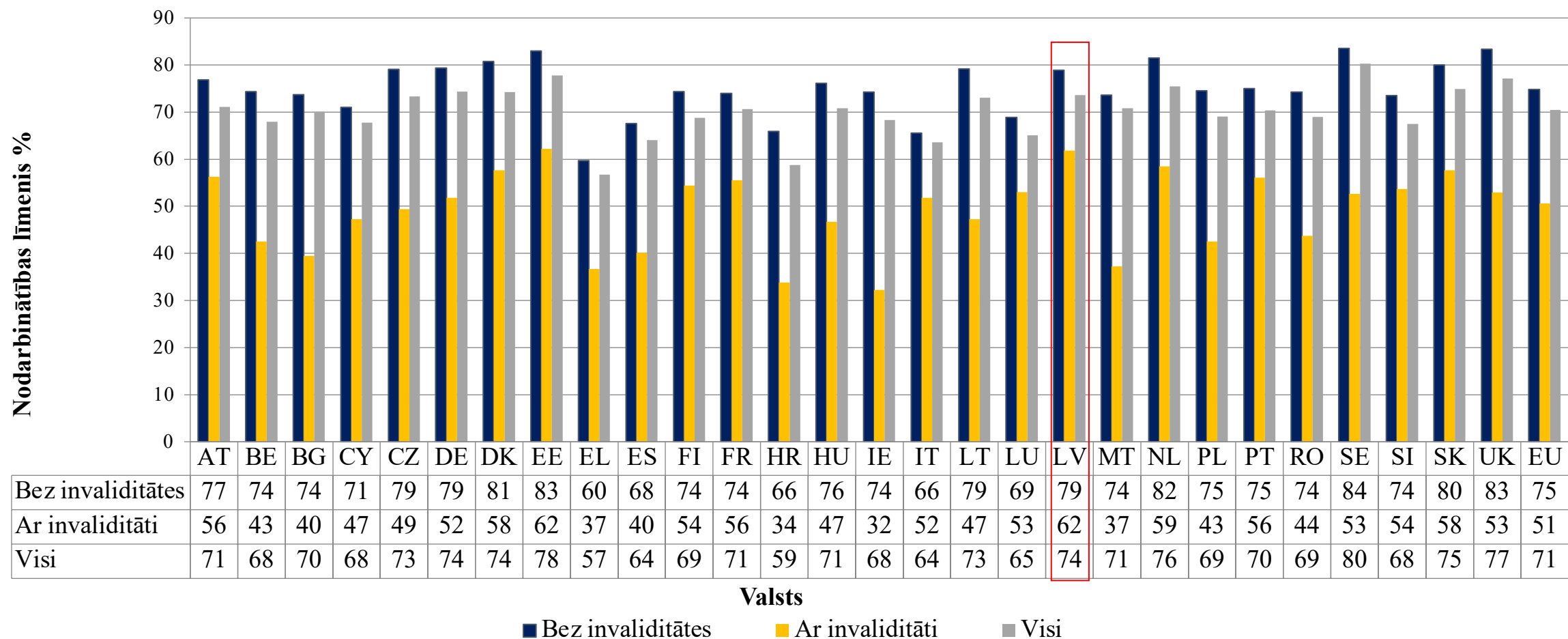
- Statistikas datu analīze un grupēšana; grafiskā metode; korelācijas analīze.

# Darbspējas vecuma personu ar invaliditāti un nodarbināto ar invaliditāti skaits un īpatsvars 2010. – 2021. gadā



Avots: veidots pēc LM, b.g.; VDEĀVK, b.g.

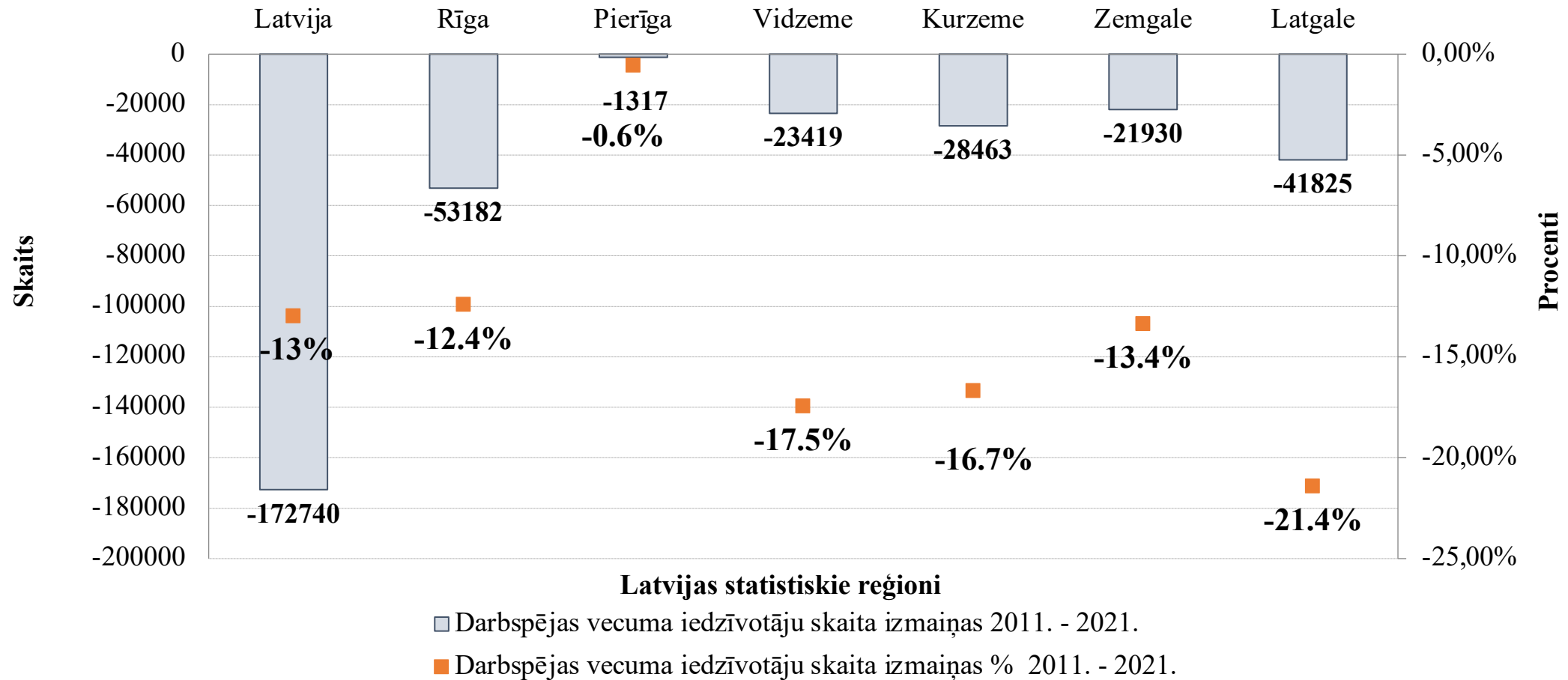
# Nodarbinātības līmenis cilvēkiem bez un ar invaliditāti ES valstīs 2017. gadā



EU-SILC (EU Statistics on Income and Living Conditions), 2003 - Ierobežojumi darbībā, kuras cilvēki parasti veic, veselības problēmu dēļ vismaz pēdējos sešus mēnešus. Balstīts uz pašnovērtējumu.

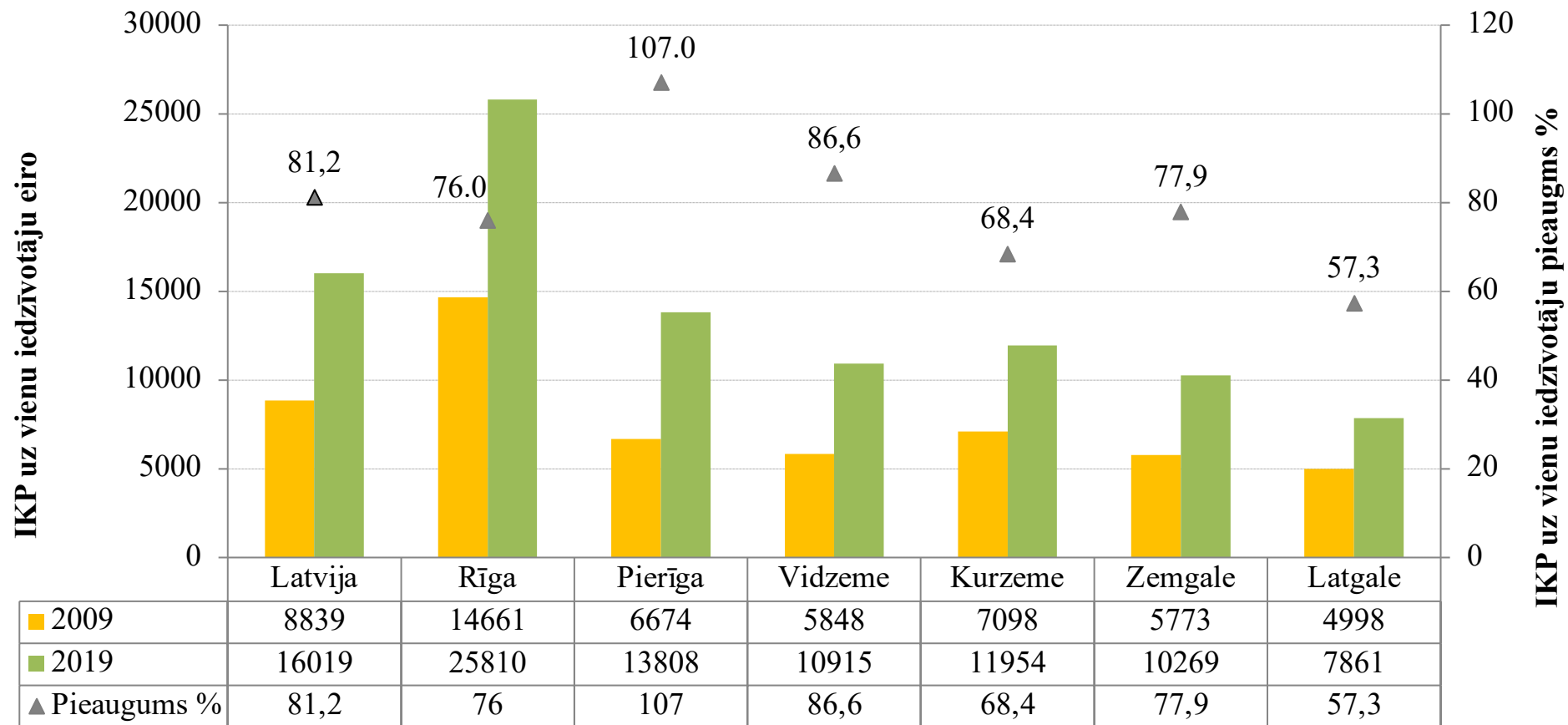
Avots: veidots pēc ANED, 2019

## Darbspējas vecuma iedzīvotāju skaita izmaiņas Latvijā un statistiskajos reģionos 2021. gadā salīdzinājumā ar 2011. gadu.



Avots: veidots pēc CSP, b.g.

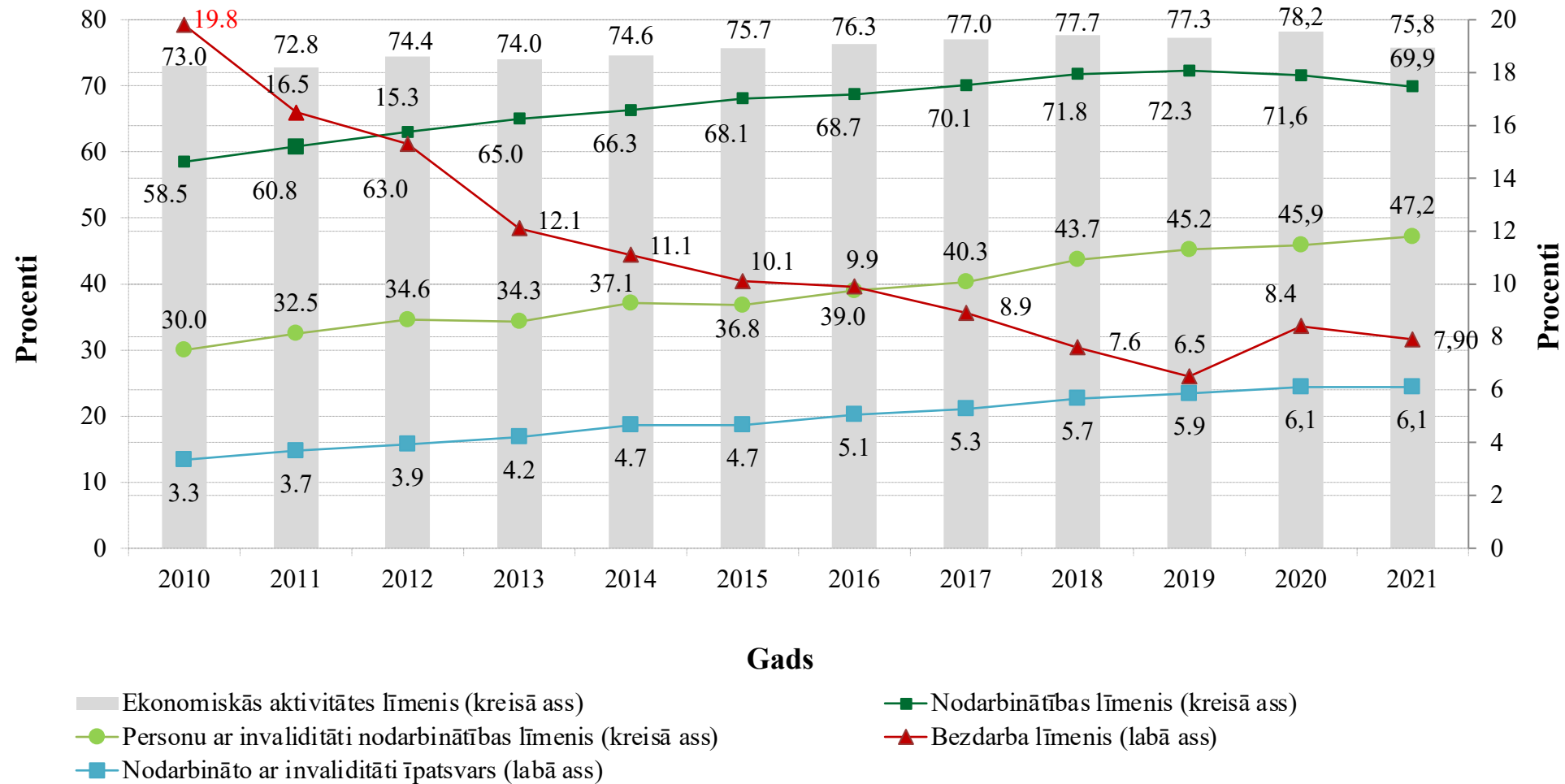
# IKP uz vienu iedzīvotāju EUR (faktiskajās cenās) un izmaiņas % Latvijas statistiskajos reģionos 2019. gadā salīdzinājumā ar 2009. gadu



**Latvijas statistiskie reģioni**

*Avots: veidots pēc CSP, b.g.*

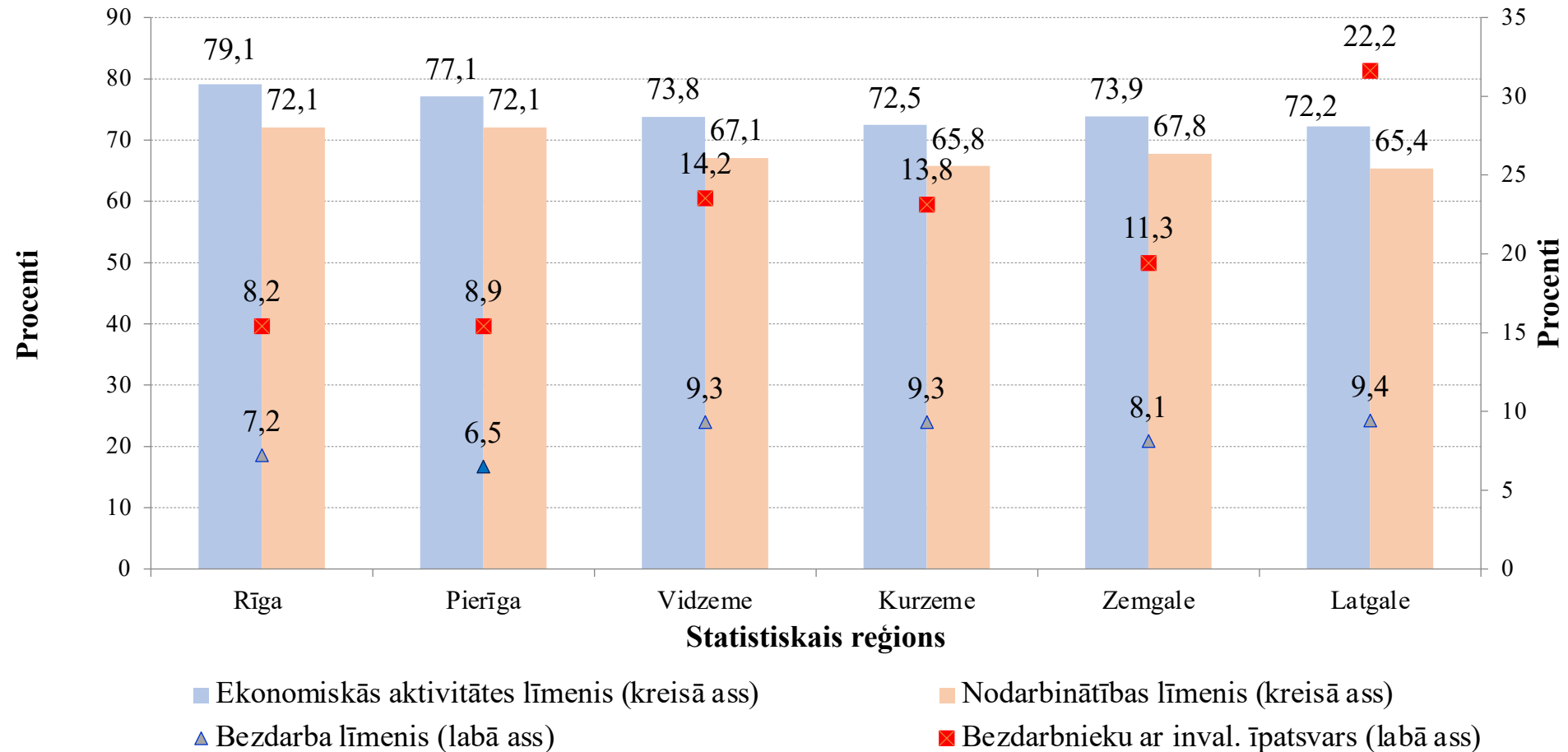
# Ekonomiskās aktivitātes un nodarbinātības līmenis kopsakarībā ar bezdarba līmeni un nodarbināto ar invaliditāti īpatsvaru Latvijā 2010.–2020. gadā



Avots: veidots pēc CSP, b.g.; NVA, b.g.

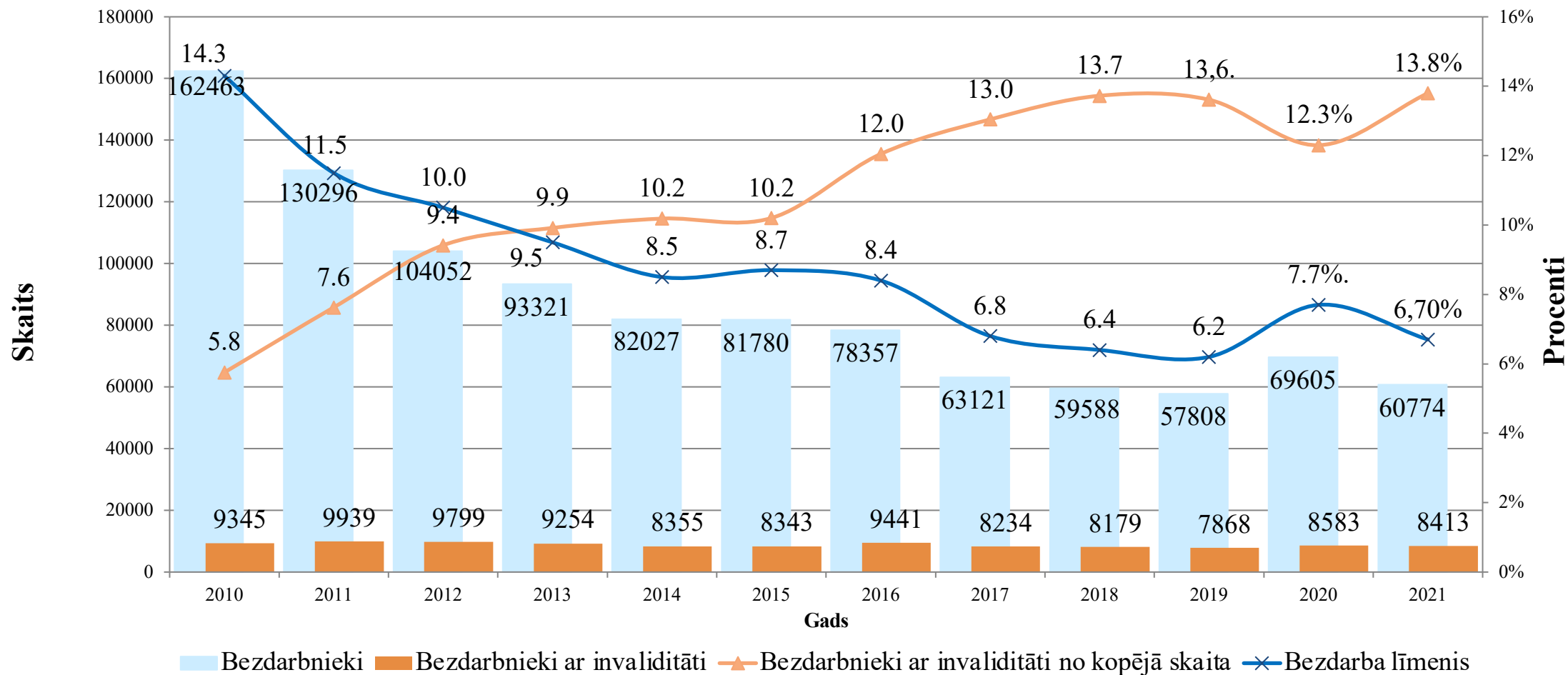


# Ekonomiskās aktivitātes un nodarbinātības līmenis kopsakarībā ar bezdarba līmeni un bezdarbnieku ar invaliditāti īpatsvaru Latvijas reģionos 2021. gadā



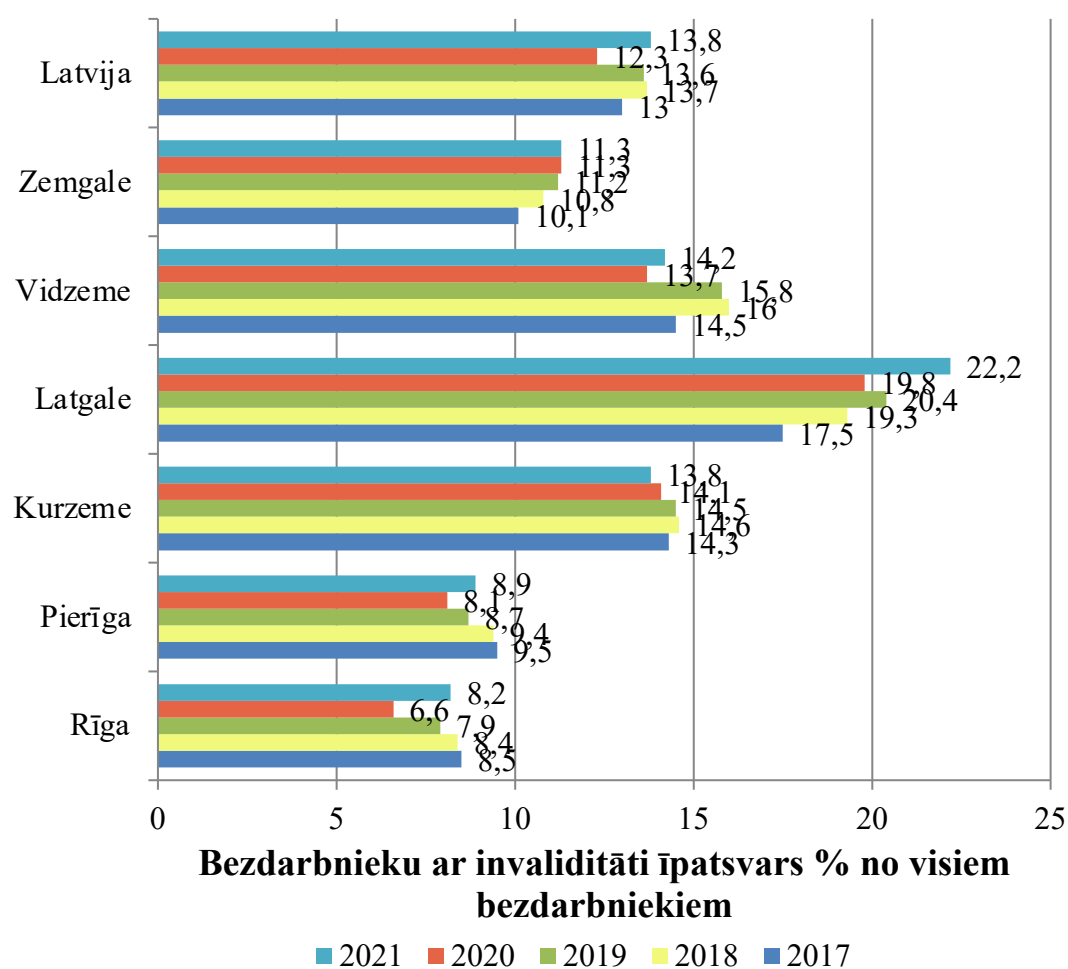
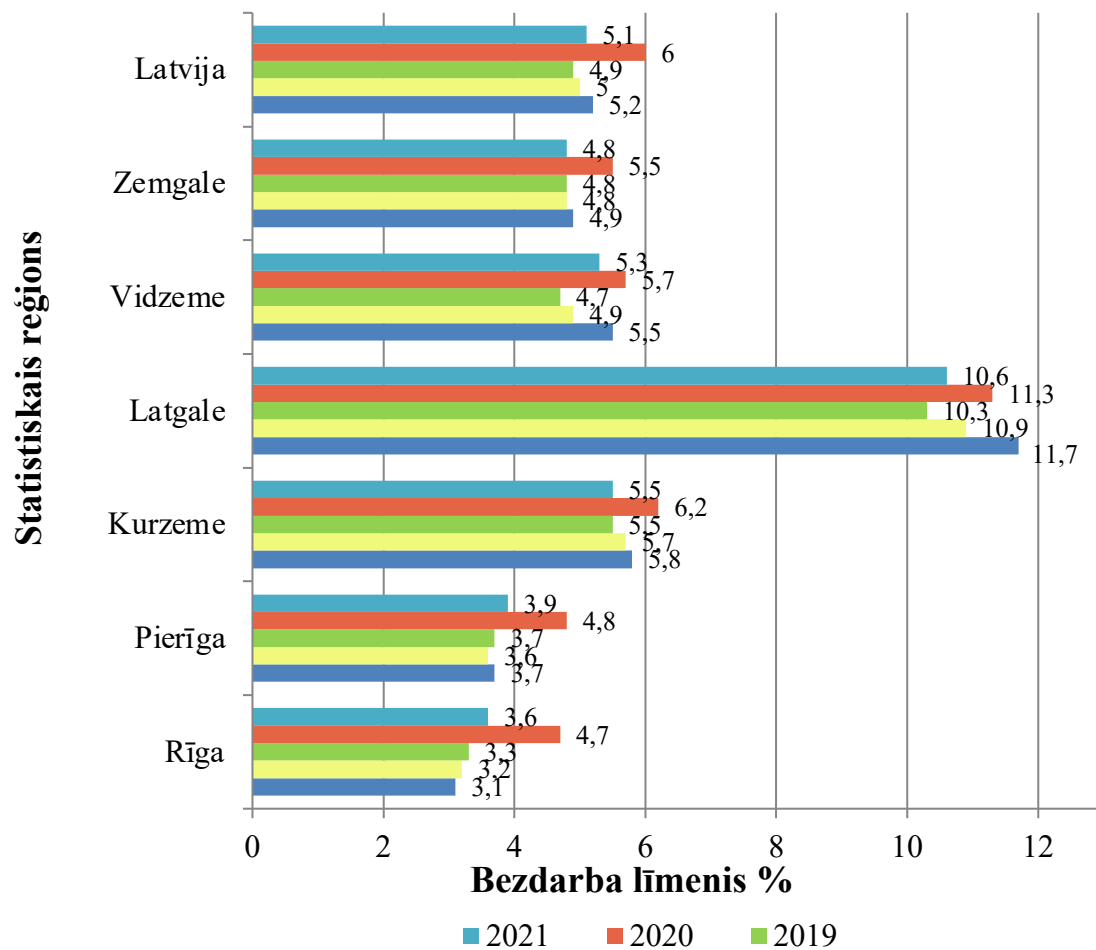
Avots: veidots pēc CSP, b.g.; NVA, b.g.

# Bezdarbnieku ar invaliditāti skaita un īpatsvara izmaiņas 2010.–2021. gadā Latvijā



Avots: veidots pēc NVA, b.g.

# Bezdarba līmenis un bezdarbnieku ar invaliditāti īpatsvars Latvijas statistiskajos reģionos 2017.–2021. gadā (gada beigās)



Avots: veidots pēc NVA, b.g.

## Brīvās darbavietas korelācijā ar darbspējas vecuma personu ar invaliditāti nodarbinātību Latvijā 2008. – 2020. gadā

Rādītājs	Pilngadīgo ar invaliditāti skaits	Darbspējas vecuma cilvēku ar invaliditāti skaits	Nodarbināto ar invaliditāti skaits	Darbspējas vecuma strādājošo ar invaliditāti īpatsvars %	Brīvo darbavietu skaits NVA
Pilngadīgo ar invaliditāti skaits	1	0.946**	0,975**	0.989**	0.738**
Darbspējas vecuma cilvēku ar invaliditāti skaits	0.946**	1	0.885**	0.910**	0.552
Nodarbināto ar invaliditāti skaits	0.975**	0.885**	1	0.992**	0.829**
Darbspējas vecuma strādājošo ar invaliditāti īpatsvars %	0.989**	0.910**	0.992**	1	0.794**
Brīvo darbavietu skaits NVA	0.738**	0.552	0.829**	0.794**	1

*Avots: autoru veidots un aprēķināts pēc LM, NVA un World Bank, 2020 datiem ar IBM SPSS programmu;*

*\*\* . Korelācija ir nozīmīga 0.01 līmenī*

# Galvenie secinājumi

- Cilvēku ar invaliditāti nodarbinātību labvēlīgi ietekmē tādi sociāli ekonomiskie faktori kā ekonomiska izaugsme, lielāks brīvo darbavietu piedāvājums, augstāks nodarbinātības līmenis un zemāks bezdarba līmenis.
- Cilvēku ar invaliditāti nodarbinātību ietekmē darba tirgus stāvoklis. *Covid-19* pandēmijas ietekme uz darba tirgu nav bijusi liela, ietekme būtiski atšķiras pa nozarēm, profesijām, pašvaldībām un iedzīvotāju grupām.
- Kaut arī pandēmija ir skārusi darba tirgu, jānošķir īstermiņa problēmas, ko izraisījusi pandēmija, no Latvijas darba tirgus ilgtermiņa problēmām.
- Reģionālo atšķirību ietekmē bezdarbnieku ar invaliditāti procentuālais īpatsvars ir zemāks reģionos ar augstāku attīstības līmeni – 2021. gadā Rīgas reģionā bija 8.2% un Pierīgas reģionā 8.9% bezdarbnieku ar invaliditāti, turpretim visaugstākais bezdarbnieku ar invaliditāti īpatsvars no reģistrētajiem bezdarbniekiem bijis Latgalē – 22.2% (NVA b.g.).
- Korelācijas analīze, izmantojot LM un NVA datus par 2008. – 2020. gadu, norāda uz vidēju korelāciju starp brīvo darbavietu skaitu un darbspējas vecuma cilvēku ar invaliditāti skaitu – 0.552. Kaut arī pie lielāka brīvo darbavietu skaita personām ar invaliditāti ir lielākas iespējas uz nodarbinātību, tomēr ne vienmēr persona ar invaliditāti spēj apmierināt darba devēja vajadzības un prasības.

# Avoti

1. ANED (2019) *Mainstreaming disability equality in the European Semester 2019– 20 and retrospective analysis*, Pieejams: [https://www.disability-europe.net/search?searchword&searchphrase=any&areas\[0\]=documents\\_search&areas\[1\]=12](https://www.disability-europe.net/search?searchword&searchphrase=any&areas[0]=documents_search&areas[1]=12) (skat. 07.0.2022)
2. Centrālā statistikas pārvalde (CSP) [b.g.] *Brīvas darbvietas pa reģioniem vidēji gadā*. Pieejams: <https://stat.gov.lv/lv/statistikas-temas/darbs/darbvietas-darbalaiks/tabulas/dvb030-brivas-darbvietas-pa-regioniem-videji> (skat. 05.06.2022)
3. Centrālā statistikas pārvalde (CSP) [b.g.] *Ekonomiskās aktivitātes, nodarbinātības un bezdarba līmenis Latvijas reģionos*. Pieejams: <https://www.csb.gov.lv/lv/statistika/statistikas-temas/socialie-procesi/nodarbinatiba/tabulas/nbg040/ekonomiskas-aktivitates-nodarbinatibas-un> (skat. 05.06.2022)
4. Centrālā statistikas pārvalde (CSP) [b.g.] *Iedzīvotāju skaits un īpatsvars pēc dzimuma pa galvenajam vecuma grupām reģionos, republikas pilsētas, novados un 21 attīstības centra gada sakuma*. Pieejams: [https://data.stat.gov.lv/pxweb/lv/OSP\\_PUB/START\\_POP\\_IR\\_IRD/IRD010](https://data.stat.gov.lv/pxweb/lv/OSP_PUB/START_POP_IR_IRD/IRD010) (skat. 05.06.2022)
5. Centrālā statistikas pārvalde (CSP) [b.g.] *Iekšzemes kopprodukts reģionos un republikas pilsētas (faktiskajās cenas)*. Pieejams: <https://stat.gov.lv/lv/statistikas-temas/darbs/darbvietas-darbalaiks/tabulas/dvb030-brivas-darbvietas-pa-regioniem-videji> (skat. 06.06.2022)
6. Centrālā statistikas pārvalde (CSP) [b.g.e] *VDEAVK uzskaitē esošo personu ar invaliditāti skaits* Pieejams :<https://www.csb.gov.lv/lv/statistika/statistikas-temas/socialie-procesi/veseliba/tabulas/vag132/vdeavk-uzskaite-esoso-personu-ar-invaliditati> (skat. 05.06.2022)
7. European Commission (2020) *Council Decision on Guidelines for the Employment Policies of the Member States*. Brussels, 26.2.2020. Pieejams: <https://eur-lex.europa.eu/legal-content/> (skat. 05.06.2022)
8. Hersh M. (2010) “Disabled People and Employment: Barriers to Potential Solutions.” In: Moss, G., ed. *Profiting from diversity: the business advantages and the obstacles to achieving diversity*. UK: Palgrave Macmillan, pp. 215–240.
9. Krasnopjorovs O. (2019) *Darbaspēka rezervju anatomija Baltijas valstīs: skats 15 gadu pēc pievienošanās ES*. Latvijas Banka. 70 lpp. Pieejams: [https://datnes.latvijabanka.lv/diskusijas-materiali/dm\\_2\\_2019-lv.pdf](https://datnes.latvijabanka.lv/diskusijas-materiali/dm_2_2019-lv.pdf) (skat. 06.06.2022)
10. Labklājības ministrija (LM) [b.g.] *Sociālā iekļaušana*. Pieejams: <https://www.lm.gov.lv/lv/sociala-ieklausana-1> (skat. 05.06.2022)



# Paldies!

*Pētījumu atbalsta Latvijas Zinātņu akadēmijas (LZA) realizētais projekta “Latvijas valsts un sabiedrības izaicinājumi un to risinājumi starptautiskā kontekstā – INTERFRAME-LV”*

Kontaktinformācija:

Zaiga Oborenko

E-pasts: [zaiga.oborenko@gmail.com](mailto:zaiga.oborenko@gmail.com)

Tālrunis: +37129259511